



جمهوری اسلامی ایران

موسسه استاندارد و تحقیقات صنعتی ایران

شماره استاندارد ایران

3044



آئین کار طراحی و تجهیز خانه‌های معلولین جسمی - حرکتی

چاپ اول

موسسه استاندارد و تحقیقات صنعتی ایران

موسسه استاندارد و تحقیقات صنعتی ایران تنها سازمانی است در ایران که بر طبق قانون میتواند استاندارد رسمی فرآورده‌ها را تعیین و تدوین و اجرای آنها را با کسب موافقت شورای عالی استاندارد اجباری اعلام نماید. وظایف و هدفهای موسسه عبارتست از:

(تعیین، تدوین و نشر استانداردهای ملی - انجام تحقیقات بمنظور تدوین استاندارد بالا بردن کیفیت کالاهای داخلی، کمک به بهبود روشهای تولید و افزایش کارائی صنایع در جهت خودکفائی کشور - ترویج استانداردهای ملی - نظارت بر اجرای استانداردهای اجباری - کنترل کیفی کالاهای صادراتی مشمول استاندارد اجباری و جلوگیری از صدور کالاهای نامرغوب به منظور فراهم نمودن امکانات رقابت با کالاهای مشابه خارجی و حفظ بازارهای بین المللی کنترل کیفی کالاهای وارداتی مشمول استاندارد

اجباری به منظور حمایت از مصرف کنندگان و تولیدکنندگان داخلی و جلوگیری از ورود کالاهای نامرغوب خارجی راهنمایی علمی و فنی تولیدکنندگان، توزیع کنندگان و مصرف کنندگان - مطالعه و تحقیق درباره روشهای تولید، نگهداری، بسته بندی و ترابری کالاهای مختلف - ترویج سیستم متریک و کالیبراسیون وسایل سنجش - آزمایش و تطبیق نمونه کالاها با استانداردهای مربوط، اعلام مشخصات و اظهارنظر مقایسه‌ای و صدور گواهی‌نامه‌های لازم).

موسسه استاندارد از اعضاء سازمان بین المللی استاندارد می باشد و لذا در اجرای وظایف خود هم از آخرین پیشرفتهای علمی و فنی و صنعتی جهان استفاده می نماید و هم شرایط کلی و نیازمندیهای خاص کشور را مورد توجه قرار می دهد. اجرای استانداردهای ملی ایران به نفع تمام مردم و اقتصاد کشور است و باعث افزایش صادرات و فروش داخلی و تأمین ایمنی و بهداشت مصرف کنندگان و صرفه جوئی در وقت و هزینه ها و در نتیجه موجب افزایش درآمد ملی و رفاه عمومی و کاهش قیمت‌ها می شود.

کمیسیون آئین کار طراحی و تجهیز خانهای معلولین جسمی - حرکتی

رئیس

بهارستانی - سعید کارشناس امور معلولین جسمی معاونت توان بخشی سازمان بهزیستی کشور
- حرکتی

اعضاء

بزرگ نیا - فاطمه	کارشناس توانبخشی	معاونت توان بخشی سازمان بهزیستی کشور
جداری - عارفه	مهندس معمار	دفتر طرح ریزی و نوسازی شهری وزارت مسکن و شهرسازی
حناچی - سیمین	کارشناس شهر سازی	دفتر فنی وزارت کشور
رحمانی - مسعود	مهندس معمار	اداره کل فنی شهرداری تهران
رستمی - زینت	مهندس معمار	دفتر مهندسی سازمان بهزیستی کشور
روحی - محمد تقی	مهندس راه و ساختمان	اداره مهندسی نزاچا

دبیر

صدرائی شاملو - مهندس معمار مؤسسه استاندارد و تحقیقات صنعتی ایران

فهرست مطالب

آئین کار طراحی و تجهیز خانه‌های معلولین جسمی - حرکتی

هدف و دامنه کاربرد

تعاریف

فضاهای داخلی مسکن

تأسیسات و تجهیزات

انباری

پارکینگ

محوطه سازی

بسمه تعالی

پیشگفتار

آئین کار طراحی و تجهیز خانه‌های معلولین جسمی - حرکتی که بوسیله کمیسیون فنی طراحی و تجهیز خانه‌های معلولین جسمی - حرکتی تهیه و تدوین شده و در بیست و هفتمین کمیته ملی استاندارد ساختمان و مصالح ساختمانی مورخ 68/9/8 مورد تأیید قرار گرفته ، اینک به استناد ماده یک قانون مواد الحاقی به قانون تأسیس مؤسسه استاندارد و تحقیقات صنعتی ایران مصوب آذرماه 1349 به عنوان استاندارد رسمی ایران منتشر میگردد .

برای حفظ همگامی و هماهنگی با پیشرفتهای ملی و جهانی در زمینه صنایع و علوم ، آئین کارهای ایران در مواقع لزوم مورد تجدید نظر قرار خواهند گرفت و هر گونه پیشنهادی که برای اصلاح یا تکمیل این آئین کارها برسد در هنگام تجدید نظر در کمیسیون فنی مربوط مورد توجه واقع خواهد شد .

بنابراین برای مراجعه به و آئین کارهای ایران باید همواره از آخرین چاپ و تجدید نظر آنها استفاده شود .

در تهیه و تدوین این آئین کار سعی شده است که ضمن توجه به شرایط موجود و نیازهای جامعه حتی المقدور بین این آئین کار و آئین کار کشورهای صنعتی و پیشرفته هماهنگی ایجاد شود .

لذا با بررسی امکانات و مهارت‌های موجود و اجرای آزمایش‌های لازم این آئین کار با استفاده از منابع زیر تهیه گردیده است :

- 1- چگونگی تجهیز محیط مسکونی معلولین - دانشکده علوم توان بخشی
- 2- طراحی مسکن برای اشخاص دارای معلولیت - دفتر تحقیقات معیارهای فنی وزارت برنامه و بودجه

3- NEEDS OF DISABLED IN BUILDINGS " INTERNATIONAL

ORGANIZATION FOR STANDARD IZATION 1982

4- LEITFADEN ZUR VERMEIDUNG DER ARCHITEKTONISCHEN BARRIEREN UND HINDERNISSE 1974

5- DIN 18025 BL. 1974

آئین کار طراحی و تجهیز خانه‌های معلولین جسمی - حرکتی

1- هدف و دامنه کاربرد

هدف از تدوین این آئین کار بیان نکات و جزئیاتی است که به کمک آن بتوان مسکن مناسب زندگی افراد استفاده کننده از صندلی چرخدار به منظور حصول استقلال و ارتقاء سطح کیفی زندگی آنان را طرح و تجهیز نمود .

2- تعاریف

- در این آئین کار اصطلاحات با تعاریف زیر بکار میرود .
- 1-2- وسایل - منظور از وسایل در این آئین کار اشیائی است که مورد استفاده شخص معلول قرار میگیرد از قبیل تختخواب , میز , صندلی , مبل , کمد و غیره
 - 2-2- تجهیزات - منظور از تجهیزات در این آئین کار بخش‌های جانبی است که در فضاهای داخلی ساختمان تعبیه میشود از قبیل : قفسه‌های آشپزخانه , سینک ظرفشویی , زیردوشی , کاسه توالت و غیره
 - 3-2- سطوح قراری - منظور از سطوح قراری در این آئین کار سطوح لازم برای استقرار وسایل با عرض و طول مشخص میباشد .
 - 4-2- سطوح حرکتی - منظور از سطوح حرکتی در این آئین کار , سطوح محصور میان سطوح قراری و تجهیزات و دیوارهای ساختمان است که سطوح مربوط به فضاهای لازم برای باز و بسته شدن درها را نیز شامل میگردد .

3- فضاهای داخلی مسکن

- 1-3- ابعاد اتاق نشیمن - پذیرائی با غذاخوری
- 1-1-3- حداقل سطوح اتاق نشیمن به انضمام غذاخوری در واحدهای مورد استفاده برحسب تعداد نفرات در واحد مسکونی به شرح زیر میباشد .

- در واحد مسکونی یک نفره 22 متر مربع

- در واحد دو تا چهار نفره 24 متر مربع

- در واحد پنج نفره 27 متر مربع

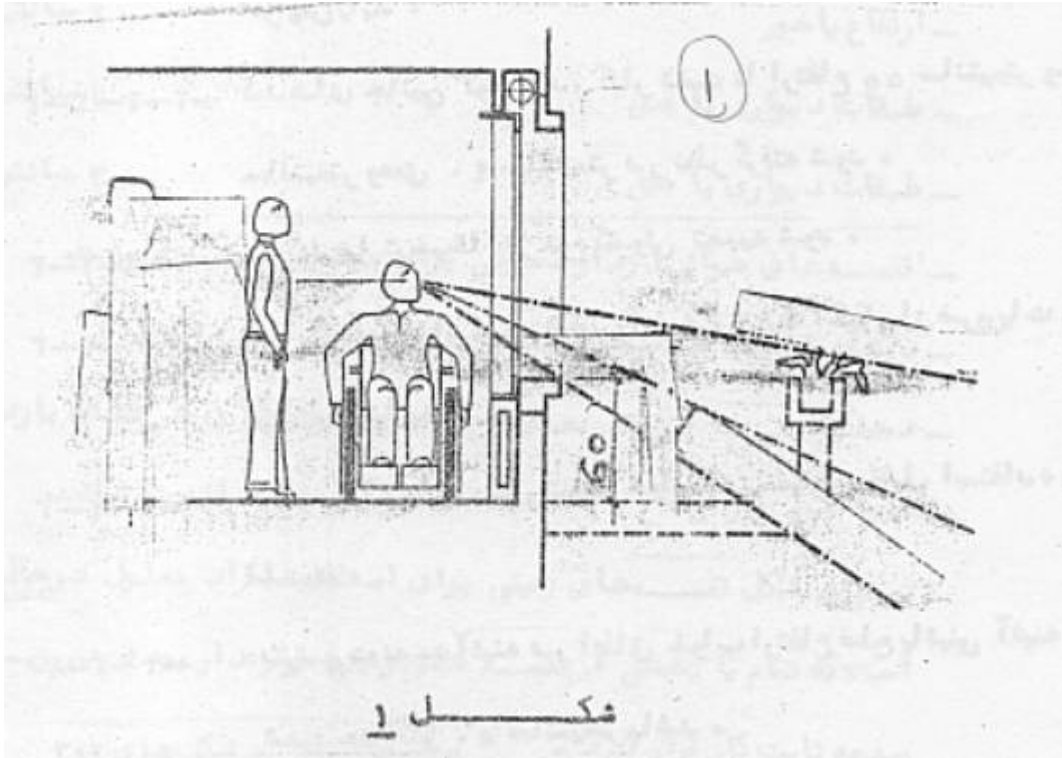
- در واحد شش نفره 32 متر مربع

3-2- اطاق خواب

3-2-1- اطاق خواب در مناسبترین مکان محل سکونت انتخاب شود .

3-2-2- پنجرهها حتی المقدور بزرگ و ترجیحاً از نوع کشوئی انتخاب شود و ارتفاع

جان پناه آن نباید از 60 سانتیمتر بیشتر باشد . (مراجعه به شکل 1)



3-2-3- ابعاد اطاق خواب تابع سطوح قرارى به شرح ذیل میباشد .

- تختخواب یک نفره طول $200 \leq$ سانتیمتر عرض $100 \leq$ سانتیمتر

- تختخواب دو نفره طول $200 \leq$ سانتیمتر عرض $180 \leq$ سانتیمتر

3-2-4- ارتفاع تخت تا روی تشک برابر با ارتفاع نشیمنگاه صندلی چرخ دار باشد تا

جابجائی معلول با سهولت صورت گیرد .

قرارگیری تخت در اطاق به گونهای باشد که امکان دستیابی به آن از سه

3-2-5- طرف میسر گردد و در صورت کوچک بودن اطاق این دستیابی حداقل از دو

سو امکانپذیر باشد .

3-2-6- کمدها

3-2-6-1- ابعاد کمدها : ارتفاع مفید $160 \leq$ سانتیمتر عمق $65 \leq$ سانتیمتر

ابعاد مذکور در صورت استفاده از دسته بلند یا هر وسیله دیگری میتواند افزایش یابد .

3-2-6-2- کمد های جانبی کوچک در کنار تخت تا ارتفاع 55 سانتیمتر و حداقل عرض

55 سانتیمتر و عمق 40 سانتیمتر در نظر گرفته شود .

3-2-3- در کمد‌ها ترجیحاً از نوع کشوئی تعبیه شود .

3-2-7- وسایل خبری از قبیل تلفن ، آیفون ، و زنگ اخبار از ضروریات زندگی فرد معلول میباشد .

3-2-8- نصب چراغ خواب کنار تخت خواب که به سهولت قابل استفاده باشد ضروری است .

3-2-9- در صورت نصب آئینه در اطاق خواب ارتفاع ضلع پائینی آئینه از کف تمام شده حداکثر 50 سانتیمتر باشد .

3-2-10- در صورت لزوم وجود میز تحریر یا میز کار در اطاق خواب حداقل ارتفاع از کف تمام شده تا زیر صفحه میز 70 سانتیمتر باشد .

3-2-11- حداقل مبلمان ممکن در اطاق خواب فرد معلول در نظر گرفته شود و حتی الامکان جابجائی اشیاء در اطاق به نحوی انجام شود که مانع حرکت آزاد فرد معلول نشود .

3-3- ابعاد آشپزخانه تابع سطوح قرار ی بشرح زیر میباشد .

3-3-1- قفسهها با مشخصات ذیل :

- عمق مناسب برای قفسههای در دار زمینی 60 سانتیمتر

- ارتفاع مناسب برای قفسههای در دار زمینی 80 سانتیمتر

- ارتفاع مناسب برای قرارگیری زانوها در زیر قسمتهای مورد نظر به عنوان صفحه کار 70 سانتیمتر

- ارتفاع پاخور 20 سانتیمتر

- طبقات دیواری با عمق 20 سانتیمتر

- طبقات دیواری با عمق 30 سانتیمتر

- قفسههای هوئی در دار معمولی برای معلولین توصیه نمیشود

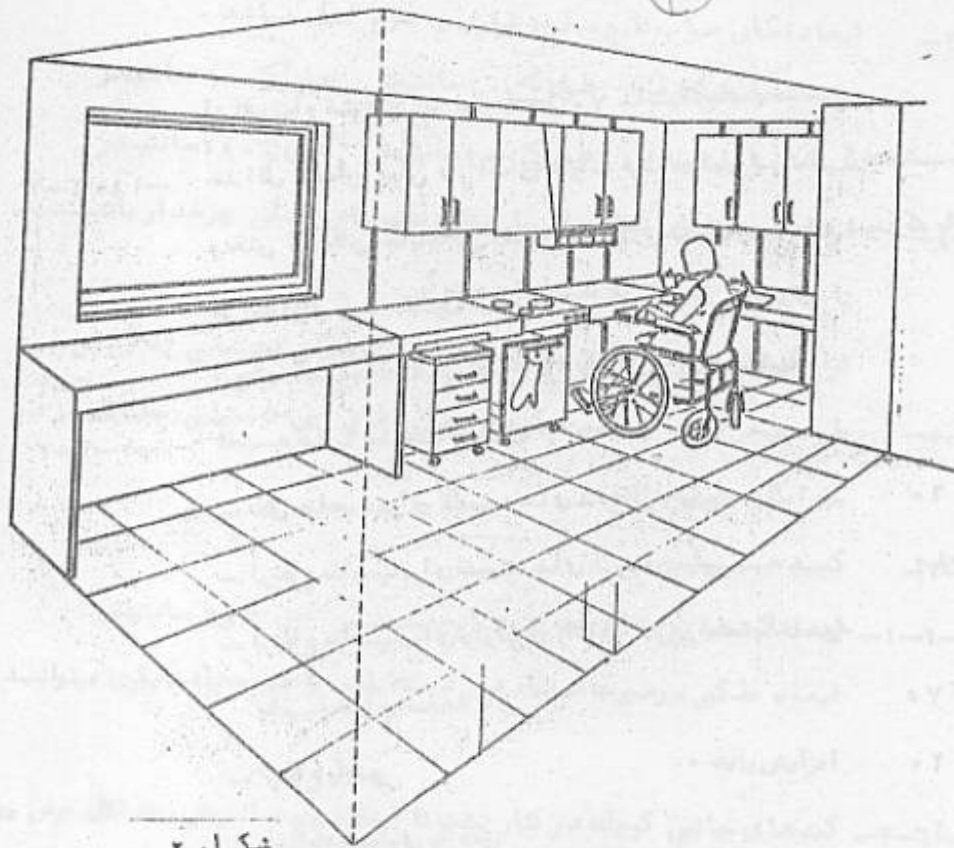
- درهای قفسهها ترجیحاً کشوئی باشند

- دستگیره درها در قفسههای زمینی در قسمت بالای هر قطعه باز شو تعبیه شود و از ارتفاع 45 سانتیمتری کف تمام شده پائینتر نباشد .

- بهترین شکل قفسههای زمینی برای استفاده افراد معلول در حالتی است که تمام یا

بخشی از قفسههای زمینی قرقره دار بوده و در زیر صفحه ثابت کار قرار گیرد .

مراجعه شود به شکل‌های 2 و 3



نکله ۲



نکله ۳

3-3-2- ظرفشویی با مشخصات ذیل :

3-3-2-1- ارتفاع ظرفشویی برای اشخاص با صندلی چرخدار 80 سانتیمتر

3-3-2-2- عرض فضای زیر ظرفشویی برای قرار گرفتن زانوها نباید از 90 سانتیمتر

کمتر باشد .

3-3-2-3- عمق فضای زیر ظرفشویی نباید از 60 سانتیمتر کمتر باشد .

3-3-2-4- گودی مناسب لگن ظرفشویی برای قرار دادن ظروف در داخل آن 14

سانتیمتر میباشد .

3-3-2-5- لوله فاضلاب ظرفشوئی باید در گوشه عقب ظرفشوئی قرار گیرد تا مانعی برای زانوها در زیر ظرفشوئی ایجاد نکند .

3-3-2-6- چنانچه لوله کشی آب گرم به صورت روکار انجام شده باشد باید دارای پوشش عایق حرارتی بوده تا از سوختگی پاهای فرد معلول جلوگیری نماید .

3-3-2-7- ظرفشوئی طوری نصب شود که در دوسوی آن سطح آزاد برای تأمین سهولت حرکت دستهای فرد معلول موجود باشد .

3-3-3- اجاق گاز با مشخصات ذیل :

3-3-3-1- حداکثر ارتفاع اجاق گاز از لبه شعلههای اجاق تا کف تمام شده از زمین 80 سانتیمتر بیشتر نباشد .

3-3-3-2- تعبیه یک آینه با زاویه 45 درجه در بالای اجاق گاز جهت رویت داخل ظروف ضروری است .

3-3-3-3- در صورت استفاده از اجاق برقی ، پریز باید در یکی از طرفین اجاق نصب شود و در کنار کلید کنترل اجاق برقی باید چراغ اخطار وجود داشته باشد که روشن بودن اجاق را نشان دهد .

3-3-3-4- چنانچه از گاز شهری استفاده میشود ، شیر ورودی به آشپزخانه میبایست به راحتی در دسترس و قابل کنترل باشد .

3-3-4- یخچال با مشخصات ذیل :

3-3-4-1- یک سوی یخچال باید فضای کافی برای صندلی چرخدار وجود داشته باشد تا شخص معلول فضای کافی برای دسترسی داشته باشد .

3-3-4-2- در صورتی که یخچال فقط از قسمت جلو قابل دسترسی باشد در آن باید به اندازه 180 درجه باز شود .

3-3-5- ظرفشوئی و لباسشوئی

3-3-5-1- ماشینهای ظرفشوئی و لباسشوئی باید در محلی قرار داده شود که در حالت باز کردن در آن امکان دستیابی از سوی دیگر وجود داشته باشد .

3-4- فضاهای بهداشتی - ابعاد فضاهای بهداشتی تابع سطوح قرارری به شرح ذیل است .

3-4-1- رختکن

3-4-1-1- رختکن کمدی با ابعاد : ارتفاع تا بالای درب حداقل 170 سانتیمتر و عمق

40 سانتیمتر و عرض 60 سانتیمتر (به شکل 4 مراجعه شود)



3-4-1-2- در مورد منازلی که امکان در نظر گرفتن فضای مجزا از فضای حمام جهت رختکن میسر میباشد فضائی به ابعاد 140*170 سانتیمتر جهت گردش صندلی چرخدار در نظر گرفته شود .

3-4-1-3- درهای ورودی رختکن و حمام ترجیحاً از نوع کشوئی تعبیه گردند ، در غیر این صورت با نصب دربهای لولایی حتی الامکان بازشوی آنها به طرف بیرون باشد .

3-4-1-4- حمام دارای در ارتباطی با فضای عمومی منزل بوده و ترجیحاً در دومی مرتبط با اطاق خواب فرد معلول داشته باشد .

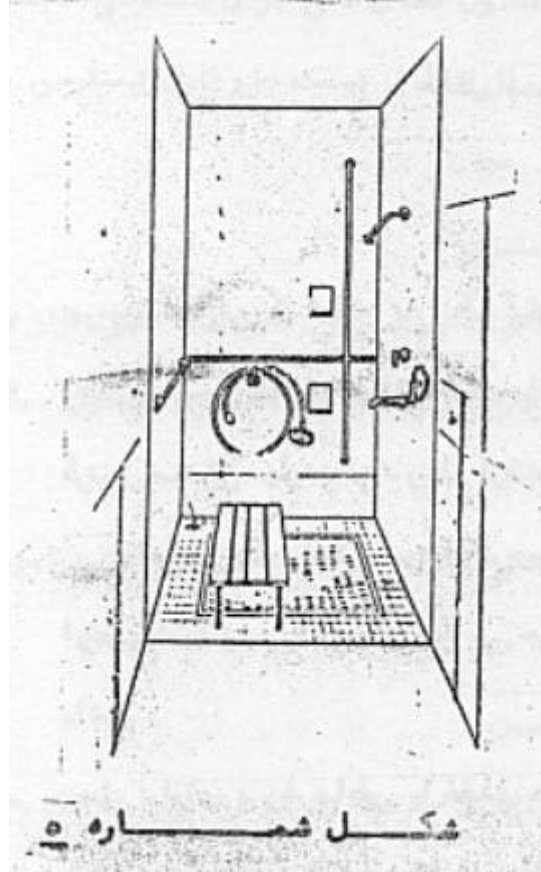
3-4-2- حمام - ابعاد حمام تابع سطوح قرار ی به شرح ذیل میباشد :

3-4-2-1- حمام دوش برای استفاده افراد معلول باید دارای مشخصات و ابعاد زیر باشد :

- کف حمام از نوع غیر لغزنده بوده و شیب کف آن به طرف کف شوی زیر دوش باشد

- در مجاورت دوش ، تکیه گاه و دستگیره نصب شود به نحوی که اتصالات لازم در موقع ساخت بر روی دیوارها و سقف تعبیه شده تا دستگیرهها از استحکام کافی برخوردار باشد . (مراجعه شود به شکل 5)

- صندلی متحرک زیر دوش از نوع چوبی یا پلاستیکی جهت تسهیل استحمام ضروری است (مراجعه شود به شکل 5)

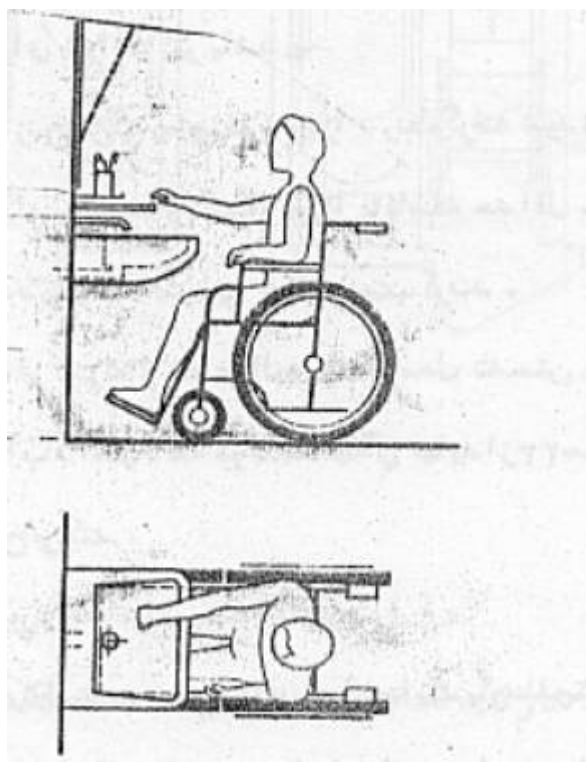


- در صورت نیاز به نصب سکوی ثابت میتوان از مصالح بنائی سبک استفاده نمود .
 - حداقل فضای لازم جهت گردش در فضای حمام دوش 120*180 سانتی متر میباشد

3-4-3- دستشوئی

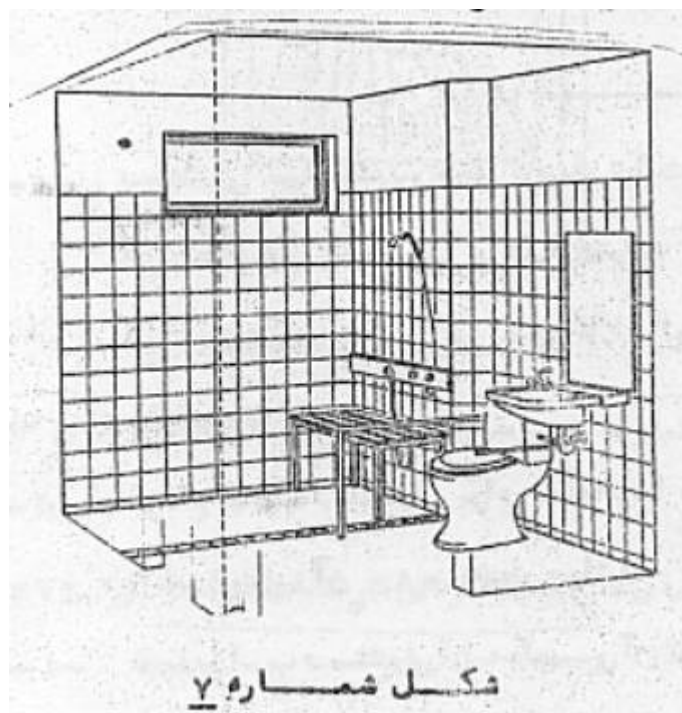
3-4-3-1- دستشوئی برای استفاده افراد معلول باید از نوع بدون پایه انتخاب شود)

مراجعه شود به شکل (6)



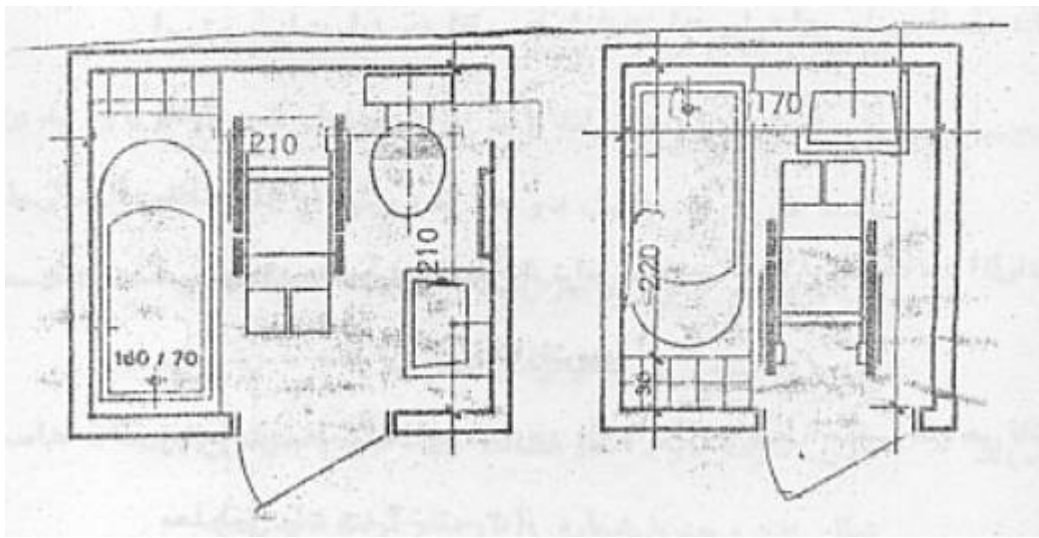
3-4-3-2- دستشوئی میبایست در محل نزدیک توالت و در ارتفاع قابل دسترسی قرار گیرد تا شخص با صندلی چرخدار بتواند در حالی که روی توالت نشسته است دستهای

- خود را نیز بشوید تا از آلودگی صندلی و میله‌های تکیه گاه جلوگیری شود .
- 3-3-4-3- ارتفاع مناسب دستشویی برای اشخاص با صندلی چرخدار از کف تمام شده تا لبه فوقانی آن 80 سانتیمتر میباشد .
- 3-3-4-4- فاصله مناسب دستشویی از لبه جلویی آن تا دیوار نباید از 50 سانتیمتر بیشتر باشد .
- 3-3-4-5- لبه پایین آئینه در ارتفاع 20 سانتیمتری از سطح بالای دستشویی در نظر گرفته شود .
- 3-3-4-6- میله حوله در ارتفاع 85 سانتیمتری از کف تمام شده نصب شود .
- 3-4-4-4- توالت باید دارای شرائط زیر باشد :
- کاسه توالت از نوع فرنگی و با سیفون مجزا در نظر گرفته شود تا استفاده از آن به عنوان تکیه گاه ممانعت و تکیه گاه مجزا با فاصله حداقل 20 سانتیمتری از دیوار پشت در قسمت انتهائی توالت نصب گردد .
- ارتفاع توالت از کف تمام شده تا لبه بالائی محل نشستن 45 سانتیمتر میباشد .
- فاصله سطح آب داخل کاسه توالت تا لبه آن نباید از 23 سانتیمتر کمتر باشد زیرا آب ترشح میکند .
- 3-4-5- نکات عمومی در مورد فضاهای بهداشتی
- 3-4-5-1- استقرار حمام ، توالت و دستشویی در مجاورت یکدیگر مطلوبترین حالت برای استفاده افراد معلول با صندلی چرخدار را فراهم میسازد ، (مراجعه شود به شکل (7

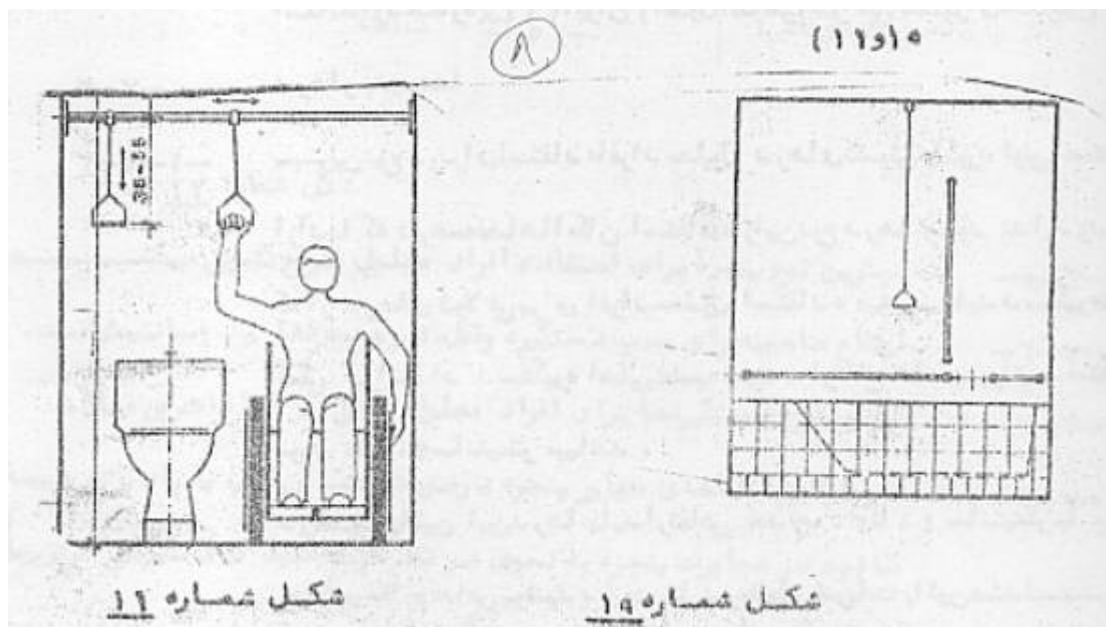


حداقل اندازه‌های مناسب برای چنین سرویس هائی 170*220 سانتیمتر است (مراجعه شود به شکل 8 و 9)

لیکن اندازه‌های مطلوب آن 210*210 متر میباشد .



3-4-5-2- در کلیه فضاهای بهداشتی نصب دستگیره و تکیه گاه به منظور ایجاد سهولت در امر جابجائی فرد معلول ضروری است (مراجعه شود به شکل‌های 10 و 11)

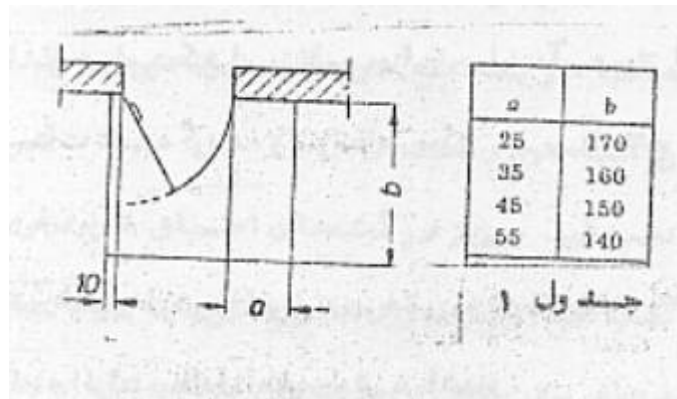


3-4-5-3- جهت سهولت استفاده شخص معلول از تجهیزات بهداشتی ، لبه خارجی این تجهیزات باید حداقل 30 سانتیمتر از دیوارهای جانبی فاصله داشته باشد .
3-5-5- سطوح آزاد
3-5-1- در صورت در نظر گرفتن ایوان یا تراس برای ساختمان رعایت حداقل اندازه‌ها برای تردد صندلی چرخدار ضروری است .
رجوع شود به استاندارد شماره 2948 ایران (اصول اساسی طراحی فضا برای معلولین بند 4-1-6-3)
3-5-2- پیش آمدگی سقف در ساختمان به لحاظ ایجاد ایمنی در مقابل تغییرات جوی الزامی است .
3-5-3- برای تأمین دید مناسب ارتفاع جان پناه نباید از 60 سانتیمتر بیشتر بوده و ترجیحاً با صالح بنائی ساخته شود .

3-6- راهرو - عرض راهرو نباید از 140 سانتیمتر کمتر باشد مراجعه شود به استاندارد شماره 2948 ایران (اصول اساسی طراحی فضا برای معلولین) بند 4-3-7- درها و پنجرهها

3-7-1- بهترین نوع در برای استفاده افراد معلول درهای کشویی و اکوردئونی است . از آنجا که در همه فضاها امکان استفاده از این نوع درها وجود ندارد و در مواردی که از درهای لولائی برای افراد معلول استفاده میشود باید دستگیره مناسب کمی در امتداد دستگیره اصلی نصب شود . ارتفاع مناسب برای دستگیرههای مورد نظر 90 سانتیمتر میباشد .

3-7-2- در قسمت پائین این درها باید ارتفاعی حدود 30 تا 40 سانتیمتر با ورق یا مصالح مقاوم خاص پوشیده شود تا در ضربات پائین صندلی چرخدار مقاوم گردد .
3-7-3- به منظور سهولت در رفت و آمد افراد معلول کلیه درها باید بدون آستانه باشد مگر در حد فاصل دو فضا که در یکی از آنها امکان آلودگی یا شستشو با آب وجود دارد برای رعایت اصول بهداشت میتوان آستانهای حداکثر 2/5 سانتیمتر در نظر گرفت .
3-7-4- جلوی درها در داخل فضاها باید سطح حرکتی با ابعاد مناسب مطابق شکل 12 و جدول شماره 1 در نظر گرفته شود .



3-7-5- بهترین نوع پنجره برای استفاده افراد معلول انواع کشویی میباشد .
3-7-6- ارتفاع مناسب برای نصب دستگیره و قفل در و پنجرهها 105 سانتیمتر است .
3-7-7- مطلوبترین دستگیرهها برای افراد معلول برخی از انواع اهرمی میباشد .
3-7-8- در طراحی فضاهای مجاور پنجره در صورت نصب فن کویل یا رادیاتور یا طاقچه در مجاورت پنجره به نحوی در نظر گرفته شود که دسترسی فرد معلول به دستگیره و پنجره به آسانی صورت گیرد .
3-7-9- به لحاظ امکان دید مناسب ارتفاع دست انداز پنجرهها نباید از 60 سانتیمتر بیشتر باشد .
3-7-10- پنجره چنانچه از نوع بازشو است ، قسمت بازشوی آن در روی دیوار و یا تجهیزات ثابت قرار گیرد .

4- تأسیسات و تجهیزات

4-1-1-4- آبرسانی - سیستم گرمایش و سرمایش

4-1-1-4- در طراحی سیستم آبرسانی تعبیه شیر اصلی قطع و وصل برای آشپزخانه و حمامها در نقاط قابل دسترسی بطور مجزا ضروری است .

4-1-2- در آشپزخانه و فضاهای بهداشتی باید آب گرم با حرارت محدود در نظر گرفته شود جهت کنترل و تنظیم میزان حرارت آب بهتر است قبل از شیر آب ترموستات تعبیه گردد و در نقاط ممکن ، دماسنج قابل رویت نصب گردد .

4-1-3- بقیه شیرهایی از نوع اهرمی ، چرخشی و دسته بلند و فشاری برای سهولت استفاده افراد معلول مناسبتر میباشند .

4-1-4- به منظور ایجاد ایمنی در برابر سوختگی قسمت‌های مختلف بدن استفاده از عایق حرارتی برای پوشش لوله‌های آب گرم روکار در فضاهای بهداشتی و آشپزخانه الزامی است .

4-1-5- نصب سیستم اعلام خطر در برابر نشت گاز و دود و حرارت زیاد ضروری است .

4-1-6- جهت گرمایش و سرمایش فضاهای مسکونی بهتر است حتی الامکان از سیستم مرکزی استفاده شود و تمهیدات لازم جهت جلوگیری از ایجاد کوران و جریان هوای سرد نامطلوب از سیستم گرمائی در کفها استفاده شود .

4-1-7- دمای مطلوب برای اشخاص دارای معلولیت در فضاهای مختلف مسکونی بین 17 تا 24 درجه سلسیوس تأمین شود .

4-2- سیستم برق رسانی و تجهیزات مربوطه

4-2-1- تجهیزات رفاهی برقی ساختمان از قبیل در بازکن برقی و جعبه تقسیم جهت دسترسی فرد معلول نباید در ارتفاع بیش از 120 سانتیمتر نصب شود .

4-2-2- ارتفاع مناسب برای نصب کلیدها و پریزها و زنگهای اخبار نباید از 105 سانتیمتر بیشتر باشد .

4-2-3- حداکثر ارتفاع زنگ اخبار در ورودی در فاصله 160 سانتیمتری از کف نصب شود .

4-2-4- با توجه به محدودیت امکان حرکتی فرد معلول ، کلید و پریزها باید در جهات مختلف اطاقها و با تعداد بیش از معمول در نظر گرفته شود و از نصب کلیه آنها در یک سطح خودداری نموده و رعایت فاصله حداقل 5 سانتیمتر میان آنها ضروری است .

4-2-5- از نصب کلید و پریز در گوشه‌های اطاق خودداری شود .

4-2-6- از نصب کلید و پریز بر روی دیوارهای پشت درها و پنجره‌ها خودداری شود .

4-2-7- کلیدهای برق باید از نوع یک پل انتخاب شود و شستی قطع و وصل آنها از نوع بزرگ باشد .

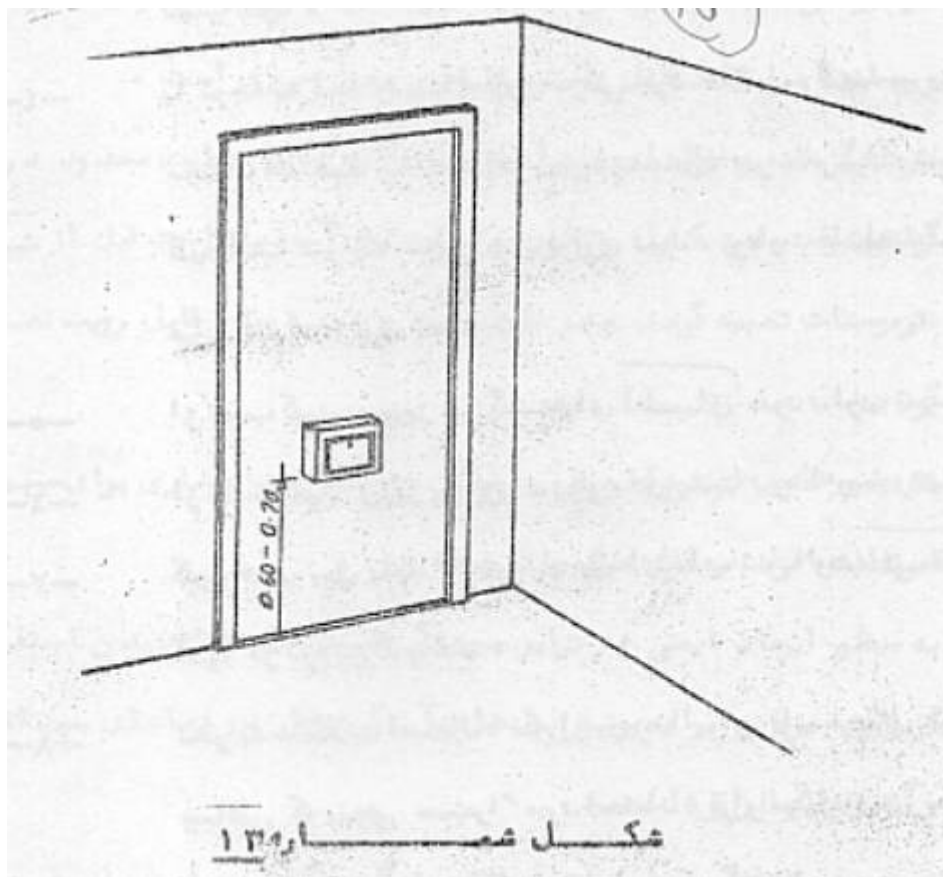
4-2-8- نظر به مشکلات استفاده مکرر از پریزها برای فرد معلول توصیه میشود کلیه وسائلی که به نوعی مستمرا مورد استفاده قرار میگیرند در حد فاصل دو شاخه و وسیله برقی مجهز کلید قطع و وصل گردند .

4-2-9- توصیه میشود جهت سهولت تعویض لامپها حتی الامکان از حبابهای قرقره دار یا از چراغهای پایهدار زمینی و یا رومیزی در فضاهای مناسب استفاده شود .

4-2-10- دسترسی به تلفن در واحدهای مسکونی چه به شکل خصوصی و چه عمومی برای اشخاص معلول ضروری است - ارتفاع محل قرارگیری آن از کف تمام شده نباید از 100 سانتیمتر بیشتر باشد .

4-2-11- نصب پریز آنتن تلویزیون در اطاق فرد معلول ضروری است .

4-3-3- صندوق نامه پستی - ارتفاع مطلوب برای نصب صندوق نامه از کف تمام شده تا محل باز شدن قفل در صندوق بین 100 تا 120 سانتیمتر در نظر گرفته شود .



4-3-1- با توجه به این امر که برداشتن نامهها از روی زمین برای افراد معلول مشکل

میباشد لذا تعبیه یک صندوق نامه در پشت در ورودی خانه در ارتفاع 60 تا 70

سانتیمتر از کف تمام شده ضروری است . (مراجعه شود به شکل 13)

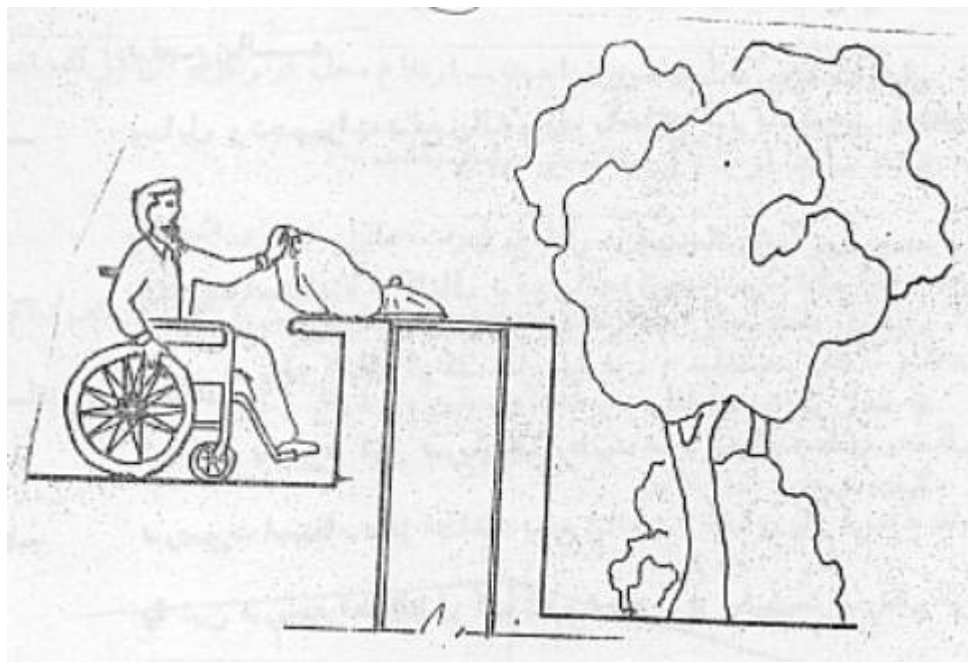
4-4- دفع زباله

4-4-1- وسایل و تجهیزات دفع زباله باید به آسانی در دسترسی شخص معلول قرار

گیرد .

4-4-2- چنانچه استفاده از کانال دفع زباله (شوت) مورد نظر است . ارتفاع لبه پائین دريچه کانال از کف تمام شده 60 سانتيمتر باشد و نکات لازم ایمنی برای کودکان در مورد این دریچهها رعایت شود (مراجعه شود به شکل 14)

4-4-3- در صورت استفاده از اطاقک دفع زباله در فضای باز ارتفاع مناسب لبه پائین دریچه اطاقک از کف تمام شده 60 سانتيمتر در نظر گرفته شود .
مراجعه شود به شکل 15



5- انباری

5-1- حداقل ابعاد سطح گردش در داخل انباری از 140*140 سانتيمتر کمتر نباشد .

5-2- در جلوی انباریها باید فضای باز لازم برای گردش صندلی چرخدار در نظر گرفته شود .

5-3- چنانچه انباری به صورت تورفتگی (طاقچه) باشد ، عمق آن 70 تا 80 سانتیمتر در نظر گرفته شود .

5-4- در انباری ترجیحاً از نوع کشوئی تعبیه شود .

6- پارکینگ

6-1- به منظور حفاظت معلولین در مقابل عوامل جوی در خانههای یک طبقه محوطه بین پارکینگ و در ورودی میبایست سر پوشیده باشد و در مورد مجتمعهای مسکونی چندین طبقه ارتباط هر یک از واحدها با پارکینگ از طریق آسانسور انجام شود .

6-2- راه ورودی خانه به پارکینگ باید بدون پله و در صورت وجود اختلاف سطح ، از سطح شیبدار استفاده شود .

مراجعه شود به استاندارد شماره 2948 ایران - (اصول طراحی فضا برای معلولین)
6-3- فضای لازم برای سوار و پیاده شدن فرد معلول به اتومبیل در حالتیهای مختلف ابعاد متفاوتی را ایجاب مینماید .

6-3-1- ورود به اتومبیل بدون صندلی چرخدار 350*500 سانتیمتر

6-3-2- ورود به اتومبیل با صندلی چرخدار بر حسب مورد 500*550 یا 300*800 سانتیمتر مراجعه شود به شکل 16

نصب دستگیرههای سقفی از نوع الیافی یا چرمی امر سوار و پیاده شدن افراد معلول را در پارکینگها تسهیل مینماید .

6-4- در مناطق سرد سیر نصب تجهیزات حرارتی در پارکینگها ضروری است .

6-5- جهت باز و بسته شدن در پارکینگ نصب ضامن اتوماتیک یا چشم غیر مرئی مناسب است .

7- محوطه سازی

7-1- وجود محوطه سبز در محیط مسکونی افراد معلول الزامی است این محوطه مشابه سایر قسمتها باید به نحوی طراحی شود که پله یا اختلاف سطح نا مناسب مانع حرکت فرد معلول نشود .

7-2- باغچههای معلولی باید دارای لبه کوتاهی باشند تا مانع لغزش و سقوط صندلی چرخدار گردد .

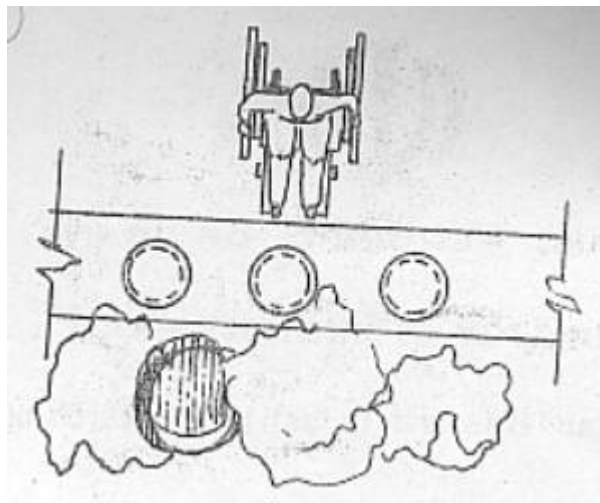
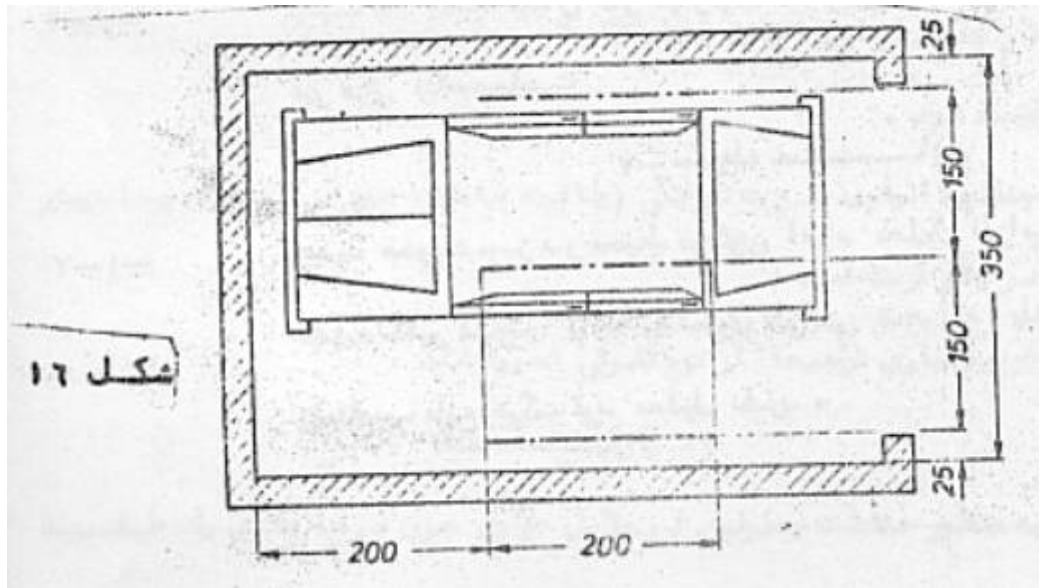
7-3- برای تأمین استقلال افراد معلول باید بخشهایی از فضای سبز قابل نگهداری و رسیدگی توسط آنان باشد به این منظور این بخشها باید لااقل 60 سانتیمتر از کف تمام

شده ارتفاع داشته و دارای عمق بیش از 60 سانتیمتر نباشد که این رقم در صورت وجود امکان دسترسی از دو سو به 120 سانتیمتر میرسد .

4-7- محل‌های عبور صندلی چرخدار باید 100 الی 120 سانتیمتر عرض داشته و نوع پوشش کف آن طوری انتخاب شود که اصطکاک زیاد ایجاد نکرده و ضمناً در اثر ریزش آب لغزنده و خطرناک نشود .

5-7- برای افراد معلولی که علاقمند بکار با گیاهان هستند بهتر است در فضای باز میزی از جنس مصالح بنائی به نحوی طراحی شود که پای شخص زیر آن قرار گیرد و امکان کار با گیاهان بر روی آن فراهم باشد .

این میز باید دارای امکانات آب رسانی بوده و قابل شستشو باشد (مراجعه شود به شکل 17)



6-7- قسمتی از محوطه باز به صورت آلاچیق یا سایبان پوشیده باشد .

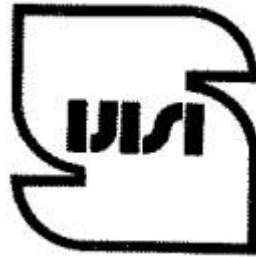


ISLAMIC REPUBLIC OF IRAN

Institute of Standards and Industrial Research of Iran

ISIRI NUMBER

3044



Code of practice for designing and equipping houses for disabled
persons

1st Edition