



جمهوری اسلامی ایران

موسسه استاندارد و تحقیقات صنعتی ایران

شماره استاندارد ایران

3094



آئین کار اصول طراحی و تجهیز اماکن عمومی برای
معلولین جسمی و حرکتی

چاپ اول

موسسه استاندارد و تحقیقات صنعتی ایران

موسسه استاندارد و تحقیقات صنعتی ایران تنها سازمانی است در ایران که بر طبق قانون میتواند استاندارد رسمی فرآوردهها را تعیین و تدوین و اجرای آنها را با کسب موافقت شورای عالی استاندارد اجباری اعلام نماید. وظایف و هدفهای موسسه عبارتست از:

(تعیین، تدوین و نشر استانداردهای ملی - انجام تحقیقات بمنظور تدوین استاندارد بالا بردن کیفیت کالاهای داخلی، کمک به بهبود روشهای تولید و افزایش کارائی صنایع در جهت خودکفائی کشور - ترویج استانداردهای ملی - نظارت بر اجرای استانداردهای اجباری - کنترل کیفی کالاهای صادراتی مشمول استاندارد اجباری و جلوگیری از صدور کالاهای نامرغوب به منظور فراهم نمودن امکانات رقابت با کالاهای مشابه

خارجی و حفظ بازارهای بین المللی کنترل کیفی کالاهای وارداتی مشمول استاندارد اجباری به منظور حمایت از مصرف کنندگان و تولیدکنندگان داخلی و جلوگیری از ورود کالاهای نامرغوب خارجی راهنمائی علمی و فنی تولیدکنندگان، توزیع کنندگان و مصرف کنندگان - مطالعه و تحقیق درباره روشهای تولید، نگهداری، بسته بندی و ترابری کالاهای مختلف - ترویج سیستم متریک و کالیبراسیون وسایل سنجش - آزمایش و تطبیق نمونه کالاها با استانداردهای مربوط، اعلام مشخصات و اظهارنظر مقایسه‌ای و صدور گواهینامه‌های لازم) .

موسسه استاندارد از اعضاء سازمان بین المللی استاندارد می باشد و لذا در اجرای وظایف خود هم از آخرین پیشرفتهای علمی و فنی و صنعتی جهان استفاده می نماید و هم شرایط کلی و نیازمندیهای خاص کشور را مورد توجه قرار می دهد. اجرای استانداردهای ملی ایران به نفع تمام مردم و اقتصاد کشور است و باعث افزایش صادرات و فروش داخلی و تأمین ایمنی و بهداشت مصرف کنندگان و صرفه جوئی در وقت و هزینه ها و در نتیجه موجب افزایش درآمد ملی و رفاه عمومی و کاهش قیمت‌ها می شود.

کمیسیون آئین کار اصول طراحی و تجهیز اماکن عمومی برای معلولین جسمی - حرکتی

		رئیس
	کارشناس امور معلولین جسمی - سازمان بهزیستی کشور	بهارستانی - سعید
	حرکتی	
		اعضاء
	کارشناس توانبخشی معلولین جسمی - حرکتی	بزرگ نیا - فاطمه
	سازمان بهزیستی کشور	
	مهندس معمار	جداری - عارفه
دفتر طرح ریزی و نوسازی شهری وزارت مسکن و شهرسازی		
دفتر فنی وزارت کشور	کارشناس شهر سازی	حناچی - سیمین
اداره کل فنی شهرداری تهران	مهندس معمار	رحمانی - مسعود
دفتر فنی سازمان بهزیستی کشور	مهندس معمار	رستمی - ژینت

فهرست مطالب

اصول طراحي و تجهيز اماکن عمومي براي معلولين جسمي - حرکتی

هدف و دامنه کاربرد

تعريف و طبقه بندي اماکن عمومي

مشخصات مشترک ساختمانها

بسمه تعالی

پيشگفتار

آئين کار اصول طراحي و تجهيز اماکن عمومي براي معلولين جسمي - حرکتی که بوسيله کميسيون فني اصول طراحي و تجهيز اماکن عمومي براي معلولين جسمي - حرکتی تهيه و تدوين شده و در بيست و هشتمين کميته ملي استاندارد ساختمان و مصالح ساختمانی مورخ 69/2/12 مورد تائيد قرار گرفته ، اينک به استناد ماده یک قانون مواد الحاقی به قانون تأسيس مؤسسه استاندارد و تحقيقات صنعتی ايران مصوب آذرماه 1349 به عنوان آئين کار رسمي ايران منتشر میگردد .

برای حفظ همگامي و هماهنگی با پيشرفتهای ملي و جهانی در زمينه صنايع و علوم ، استانداردهای ايران در مواقع لزوم مورد تجديد نظر قرار خواهند گرفت و هر گونه پيشنهادی که برای اصلاح يا تکميل اين آئين کارها برسد در هنگام تجديد نظر در کميسيون فني مربوط مورد توجه واقع خواهد شد .

بنابراين برای مراجعه به استانداردهای و ايران بايد همواره از آخرين چاپ و تجديد نظر آنها استفاده نمود .

در تهيه و تدوين اين آئين کار سعی شده است که ضمن توجه به شرايط موجود و نیازهای جامعه حتی المقدور بين اين آئين کار و آئين کار کشورهای صنعتی و پيشرفته

هماهنگی ایجاد شود .

لذا با بررسی امکانات و مهارت‌های موجود و اجرای آزمایش‌های لازم این آئین کار با استفاده از منابع زیر تهیه گردیده است :

1- مهندس قائم گیسو - فضا شهری و معلولین - مرکز تحقیقات ساختمان و مسکن تهران آبان 1367

2- جانسون , چی , اهم - طراحی گذرگاه‌های مناسب برای معلولین جسمی - حرکتی ترجمه فیروز روشن بین - مرکز تحقیقات ساختمان و مسکن تهران 1366

1) Needs of disabled people in buildings international organizationnal for Standardisation 1982.

2) Leitfaden Zur Vermeidung Der Architekto Nischen Barrieren Und Hindernisse 1976

3) Din 18024 Blatt 2 1974

4) RAUM ordnung , Bauwesen und stadtebau 04.017-197

5) Access for disabled people building requirement 1985

اصول طراحی و تجهیز اماکن عمومی برای معلولین جسمی -

حرکتی

1- هدف و دامنه کاربرد

هدف از تدوین این آئین کار بیان اصول و مبانی کاربردی در طراحی اماکن عمومی برای معلولین جسمی - حرکتی است تا با استفاده از این ضوابط ضمن حفظ استقلال فردی افراد معلول , موجبات دستیابی آنها به اماکن و خدمات عمومی نیز فراهم گردد .

2- تعریف و طبقه بندی اماکن عمومی

منظور از اماکن عمومی در این آئین کار , فضاهای همگانی هستند که هر یک از آنها بر اساس نوع عملکرد خود , یکی از انواع خدمات اجتماعی را در اختیار افراد جامعه قرار میدهند و نظر به اینکه در کوتاه مدت با توجه امکانات , تجهیز و مناسب سازی کلیه اماکن عمومی برای افراد معلول نه امکانپذیر است و نه ضروری لذا این اماکن برحسب دو عامل مشخص یکی نیاز و دیگری اولویت مراجعه افراد معلول به شرح ذیل طبقه بندی میشوند :

1-2- کلیه ساختمانهای عمومی از قبیل اماکن مشروحه ذیل که بخشهایی از آنها مورد استفاده همگان قرار میگیرند . برای معلولین نیز باید قابل استفاده باشند :

1-1-2- مراکز آموزش عالی نظیر دانشگاهها و مدارس عالی و مراکز فرهنگی نظیر

موزهها , تئاترها , سینماها و کتابخانههای عمومی .

2-1-2- مراکز درمانی شامل بیمارستانها ، درمانگاهها ، کلینیکها و ساختمان پزشکان ، آزمایشگاهها ، مراکز توان بخشی ، حمامهای طبی (آبهای معدنی) مراکز اورژانس و کلیه آسایشگاهها .

2-1-3- مراکز مذهبی مانند مساجد و مصلی و اماکن دینی سایر اقلیتهای مذهبی

2-1-4- مراکز ورزشی شامل مجتمعهای ورزشی ، استخرهای شنا و ...

2-1-5- پایانههای مسافری شامل : ایستگاههای اتوبوس ، راه آهن ، فرودگاه ،

ترمینالهای مسافری و پارکینگهای عمومی و مترو ...

2-1-6- مراکز اداری شامل : ساختمانهای اداری بخش دولتی غیر دولتی مانند

وزارتخانهها مؤسسات و نهادهای انقلابی و شرکتهای

2-1-7- مراکز خدماتی - اداری شامل : بانکها ، مؤسسات مالی و ادارات و دفاتر پست

و تلگراف و تلفن .

2-2- سایر ساختمانهای عمومی که رعایت موارد خاص بشرح ذیل در آنها الزامی است

:

2-2-1- مراکز آموزشی غیر دانشگاهی مانند مدارس ابتدائی ، راهنمائی و دبیرستانها

و مدارس شبانه و هنرستانها و مدارس حرفهای که میبایست طبقه همکف یا ده درصد

سطح زیر بنا ، برای افراد معلول مناسب سازی شود .

2-2-2- مراکز توریستی شامل هتلها و مسافرخانهها و مهمان پذیرها بشرح زیر :

2-2-2-1- کلیه هتلها تا ظرفیت 25 اتاق ، باید یک اتاق قابل دسترسی ، استفاده با

سرویسهای بهداشتی مناسب برای معلولین داشته باشند . و بهازاء هر 25 اتاق اضافه

پیش بینی یک اتاق مناسب دیگر ضروری است . این اتاق باید بطور یکنواخت در بین

انواع اتاقها قرار گیرد .

2-2-2-2- کلیه مسافرخانهها و مهمان پذیرها تا ظرفیت 30 تخت باید یک تخت و یک

سرویس بهداشتی مناسب برای استفاده معلولین داشته باشند و بازاء هر 30 تخت دیگر

یک تخت با سرویس بهداشتی مناسب اضافه شود .

2-2-2-3- مراکز اداری شامل وزارتخانهها ، ادارات ، شرکتهای و مؤسسات دولتی و

غیر دولتی :

باید توجه داشت که این مراکز در بند 3 ردیف الف از نقطه نظر تجهیز بخشهای عمومی

برای استفاده ارباب رجوع مورد نظر بوده ولی در این مبحث مسئله اشتغال در نظر

میباشد . که در این ارتباط چنانچه هر یک از مراکز اداری که بیش از 20 نفر کارمند و

حداقل 400 متر مربع مساحت داشته باشد میبایست برای اشتغال معلولین قابل استفاده

شوند .

2-2-2-4- مراکز تجاری شامل فروشگاههای بزرگ ، پاساژها ، بازارهای روز و هفتگی که میباید کلیه قسمت‌های عمومی مراکز تجاری به اضافه 10 درصد واحدهای تجاری در پروانه ساختمانی تجاری (در صورت وجود تنوع در عرضه کالا و یک مجموعه تجاری ترجیحاً 10 درصد در برگیرنده انواع واحدهای شغلی باشد و نیز کلیه واحدهای بیش از 100 متر مربع برای معلولین جسمی قابل دسترس و استفاده باشد .

3- مشخصات مشترک ساختمانها

نظر به اینکه کلیه اماکن عمومی دارای مشخصات ساختمانی میباشند که یا دارای مشابهت بوده و یا ویژگیهای خاص دارند در دو بخش به شرح زیر بررسی میشوند :

الف - نکات مشترک ساختمانی اماکن عمومی

ب - ویژگیهای خاص هر یک از اماکن عمومی بر حسب نوع عملکرد

3-1- نکات مشترک ساختمانی اماکن عمومی

3-1-1- راه ورودی به ساختمانهای عمومی

3-1-1-1- در ساختمانهای موجود میبایست حداقل یکی از ورودیها و در طراحی

ساختمانهای جدید ورودی اصلی با نصب علامت خاص معلولین قابل دسترسی برای

افراد معلول باشد .

3-1-1-2- ورود به ساختمان حتی الامکان بدون پله و در صورت اختلاف سطح ، از

سطح شیبدار طبق مشخصات استاندارد 2948 استفاده گردد .

3-1-1-3- در نظر گرفتن پاگردی با سطح گردشی در ابعاد حداقل 140*140

سانتیمتر در دو سوی درهای ورودی ضروری است .

3-1-1-4- درهای شیشهای ثابت و بازشو با نصب نوارها یا علائم رنگی مشخص

شوند .

3-1-1-5- درهای ورودی حتی الامکان بطور اتوماتیک و بدون آستانه در نظر گرفته

شود و در صورت وجود آستانه ارتفاع آن حداکثر 2/5 سانتیمتر باشد .

3-1-1-6- حداقل عرض لنگه‌های بازشو درهای ورودی 80 سانتیمتر باشد .

3-1-1-7- از نصب درهای گردان و بادبزی در ورودی اماکن عمومی خودداری شود

و در صورت استفاده از این درها پیش بینی یک در معمولی به عرض مفید حداقل 80

سانتیمتر در جوار آنها الزامی است .

3-1-1-8- چنانچه در نظر گرفتن فیلتر ورودی¹ لازم باشد حداقل فاصله میان دودر

در حالتی که هر دو به داخل فیلتر باز شوند حداقل 290 سانتیمتر و در حالتی که هر دو

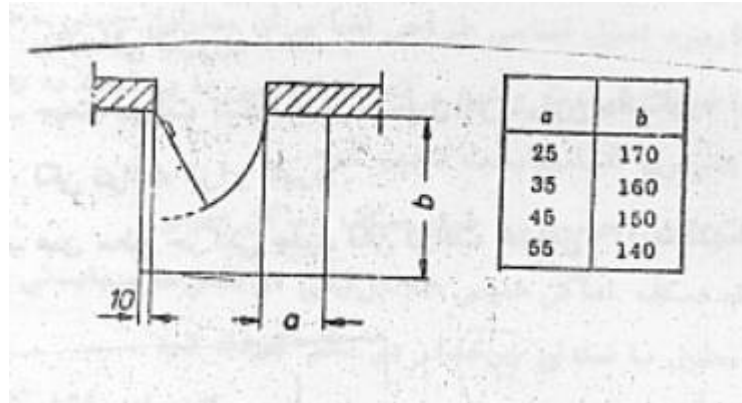
به یک سو باز شوند حداقل 210 سانتیمتر و چنانچه درها اتوماتیک و کشویی باشند

حداقل 140 سانتیمتر سطح ضروری است .

3-1-2- درها و راهروها

3-1-2-1- در جلوی درهای بازشو میبایستی یک سطح حرکتی مطابق شکل 1 و

جدول 1 در نظر گرفت



شکل 1 و جدول 1

3-2-1-2- حداقل عرض برای درهای بازشو به کلیه فضاها 80 سانتیمتر میباشد .

3-2-1-3- ورودیها حتی الامکان فاقد آستانه و فقط در مورد سرویسهای بهداشتی و

آبدارخانه و آشپزخانه تعبیه آستانه تا ارتفاع حداکثر 2/5 سانتیمتر مجاز میباشد .

3-2-1-4- درها باید به سوی داخل اطاقها باز شوند و در موارد اجبار چنانچه به

سوی خارج باز شوند و فضایی از راهرو را اشغال کنند باید به اندازه عمق اشغال شده

از راهرو به عرض مفید آنها اضافه نمود .

3-2-1-5- از نصب فنر برای بستن کلیه درها خودداری شود و در پائین درها نصب

پاخور با ارتفاع حداکثر 25 سانتیمتر ضروری است .

3-2-1-6- در مورد ضوابط مربوط به راهروها به استاندارد شماره 2948 بند 4

مبحث حرکت و جابجائی معلولین مراجعه شود .

3-1-3- سرویسهای بهداشتی

3-1-3-1- در اماکنی که سرویسهای بهداشتی عمومی وجود دارد باید حداقل یک

توالت فرنگی ویژه افراد معلول در نظر گرفته شود و ارتفاع آن از لبه بالائی نشستگاه تا

کف تمام شده 45 سانتیمتر باشد . شکل 2

3-1-3-2- دستشویی برای افراد معلول از نوع بدون پایه انتخاب شود و ارتفاع لبه آن

از کف تمام شده 80 سانتیمتر باشد .

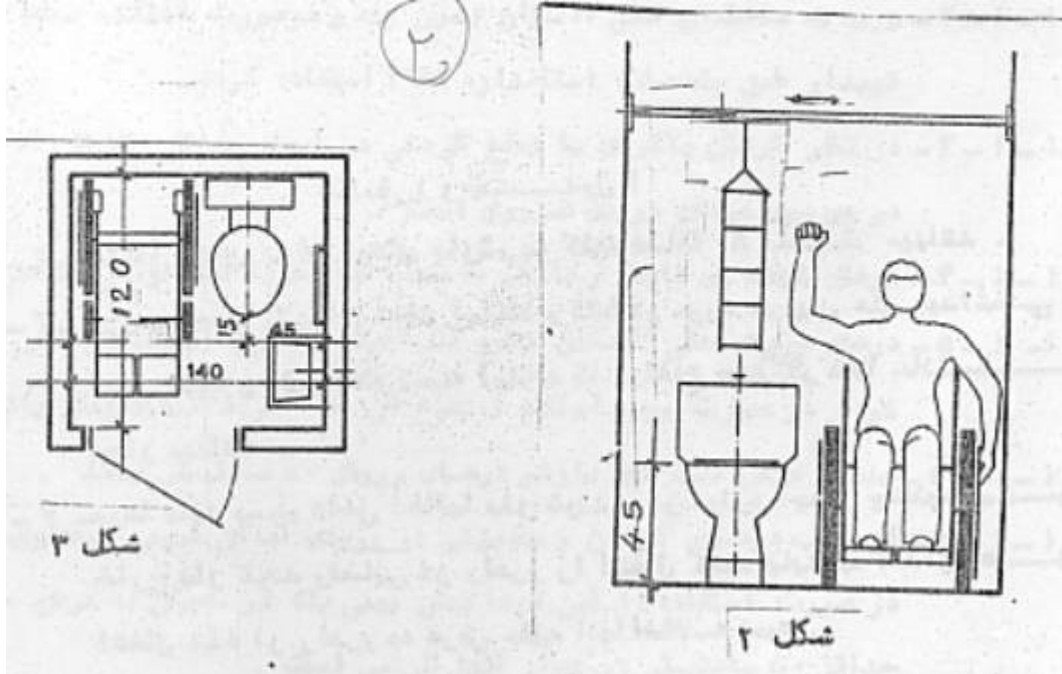
3-1-3-3- در کلیه فضاهای بهداشتی نصب دستگیره تکیه گاه به منظور سهولت در

امر جابجائی ضروری است .

3-1-3-4- جهت سهولت استفاده فرد معلول از سیفون دستگیره آن در یکی از طرفین

لگن توالت قرار گیرد .

3-1-3-5- عمق سطح حرکتی جلوی لگن توالت حداقل 120 سانتیمتر باشد . شکل 3



3-1-4-آسانسور

3-1-4-1-چنانچه برای دسترسی به طبقات در ساختمانهای عمومی از آسانسور استفاده میشود باید توجه داشت که حداقل یکی از آسانسورها برای استفاده معلولین با صندلی چرخدار در نظر گرفته شود .

3-1-4-2-در صورتی که خدمات عمومی در ارتباط با مراجعین یا کارکنان معلول در طبقات بالاتر از همکف باشد لازم است که آسانسورها در رابطه مستقیم و بدون اختلاف سطح و یا در رابطه مناسبی با ورودی باشند .

3-1-4-3-برای اطلاع از ضوابط کمی و کیفی آسانسورها به استاندارد شماره 2948 آئین کاربرد اصول اساسی طراحی فضا برای معلولین جسمی - حرکتی مراجعه شود .
ضمناً ظرفیت ، نوع و تعداد آسانسورها با توجه به وضعیت ساختمان و نوع کاربری آنها میبایست تعیین شود .

3-1-5-مشخصات تلفن عمومی در طبقه همکف اماکن عمومی

3-1-5-1-در طبقه همکف اماکن عمومی حداقل یکی از تلفنها میبایستی برای استفاده افراد معلول با صندلی چرخدار در نظر گرفته شود .

3-1-5-2-نصب دستگاه تلفن بر روی دیوار باید به گونهای باشد که ارتفاع آن از لبه فوقانی تا کف تمام شده از 120 سانتیمتر بیشتر نباشد .

3-1-5-3-تعبیه یک پیشخوان یا صفحه تا شو به جهت قرار دادن دفتر تلفن و یا یادداشتهای تلفنی در فاصله 80 سانتیمتری از کف تمام شده ضروری است .

3-1-6-ساعت کارت زنی حضور و غیاب و تابلو کارتها

3-1-6-1-ساعت کارت زنی حضور و غیاب و تابلو کارتها برای استفاده کارکنان معلول باید به نحوی نصب شود که کارتهای این افراد در ارتفاع بالاتر از 120 سانتیمتر

از کف قرار نگرفته و دهانه ساعت کارت زنی در ارتفاع 100 تا 120 سانتیمتر از کف تمام شده باشد .

3-1-6-2- تابلو کارتها و ساعت کارت زنی باید در محلی نصب شوند که فضای باز کافی و مناسب حداقل برابر 140 سانتیمتر از طرفین آنها برای جلوگیری از تراکم و ازدحام در نظر گرفته شود .

3-1-7- وجود میز اطلاعات در کلیه ساختمانهای عمومی ضروری است این پیشخوان تماماً یا حداقل در برخی قسمتها باید دارای ارتفاع مناسب برای افراد معلول باشد ، این ارتفاع 80 تا 110 سانتیمتر است .

3-2- ویژگیهای خاص هر یک از اماکن عمومی بر حسب نوع عملکرد هر یک از اماکن عمومی بر حسب نوع عملکرد دارای مشخصات مخصوص بخود در زمینهای معماری ، تأسیساتی و تجهیزاتی و از این قبیل میباشند و به دلیل تنوع و گستردگی انواع عملکرد ، مبحث فوق از دامنه وسیعی برخوردار است لذا لازم است در مورد جزئیات و آئین نامههای اختصاصی به حاصل مطالعات و پژوهشهای انجام یافته توسط هر یک از این مراجع رجوع گردد . بدیهی است چنانچه در مواردی این بررسیها انجام پذیرفته باشد بر حسب ضرورت و اولویت توسط مراجع ذیربط آئین نامههای لازم تدوین گردد .

Vetibule -1



ISLAMIC REPUBLIC OF IRAN

Institute of Standards and Industrial Research of Iran

ISIRI NUMBER

3094



Code of practice of design and equipping principals
Of public buildings for physically and motionally
Disabled people

1st Edition