



جمهوری اسلامی ایران

مؤسسه استاندارد و تحقیقات صنعتی ایران

مشماره استاندارد ایران

726



تختخوابهای ساده برای بیمارستانها و کاربردهای عمومی

چاپ اول

مؤسسه استاندارد و تحقیقات صنعتی ایران

مؤسسه استاندارد و تحقیقات صنعتی ایران ، بموجب قانون هفدهم خرداد 1339 تأسیس شده مؤسسه‌های است انتفاعی و دارای شخصیت حقوقی ، طبق اصول بازرگانی با رعایت مقررات اساسنامه آن اداره میشود ، وظایف و هدفهای مهم مؤسسه عبارت است از :

هماهنگ کردن مساعی تولید کنندگان و مصرف کنندگان در راه تکمیل ، یکنواخت کردن و ساده کردن مواد خام و کالاهای کشاورزی و صنعتی ؛ پژوهش درباره روشهای تولید و توزیع برای پیشبرد و ساده کردن آنها ؛ ایجاد صرفهجویی در وقت و مواد از راه کاهش انواع غیرضروری طرحها و اندازههای کالاهای متشابه ؛ تعیین استاندارد کالاهای و روالهای مختلف از نظر کمی و کیفی بر مبنای ملی و بینالمللی ؛ سعی در ترویج و تعمیم استانداردهای ایران ؛ تطبیق نمونه کالاها با استانداردهای تعیین شده و صدور

گواهینامه مطابقت ; نظارت در تعیین عیار مصنوعات فلزات گرانبها و نشانگذاری آنها , نظارت در اوزان و مقیاسها برای یکنواخت کردن آنها و صدور پروانه تهیه و تولید وسائل اندازهگیری .

استفاده از مهر موسسه استاندارد برای کالاهائی مجاز شناخته میشود که با استانداردهای ایران مطابقت داشته باشند و تولیدکنندگان با روش قابل اعتمادی در مرغوبی جنس و ساخت آنها نظارت کنند و برای بازرسی مؤسسه استاندارد تسهیلات لازم فراهم آورند و در این مورد سیاست کلی موسسه استاندارد بر عدم سودجوئی استوار است .

موسسه استاندارد در اجرای وظایف خویش سعی دارد که در شرایط کلی و نیازمندیهای خاص مردم ایران مورد توجه کامل قرار گیرد و به حد کافی نظر تمام اهل فن , متخصصان و اشخاص و مؤسسات ذینفع و علاقمند تامین گردد . رعایت استانداردهای ایران و حمایت از مؤسسه استاندارد بنفع تمام طبقات مردم و اقتصاد کشور است , و باعث افزایش صادرات و فروش داخلی و صرفهجوئی در وقت و هزینهها و در نتیجه موجب افزایش درآمد ملی و رفاه عمومی و کاهش قیمتتها میگردد .

کمیسیون استاندارد تختخوابهای ساده برای بیمارستانها و کاربردهای عمومی

رئیس

معاون کارگاههای دانشگاه صنعتی آریامهر

حسینی - محمود

اعضاء

مدیر داخلی کارخانه ادیب

ادیب - کامبیز

رئیس کل لوازم پزشکی و بیمارستانی بیمه های اجتماعی

دکتر داروساز

خلیلی - دکتر مهیار

معاون اداره بررسیها و تدارکات بیمه های اجتماعی

شیرازی - رضا

رئیس اداره طرح و کنترل کارخانجات ونک

صمدیان - اسماعیل

مدیر فنی کارخانه مصنوعات صنعتی فاروخیان

فرخیانس - روبن

رئیس کارخانه آندرانیک

موشخ زاده - باغداساریان

دبیر

کارشناس مؤسسه استاندارد

خلخالی - دکتر علیرضا

فهرست مطالب

استاندارد تختخوابهای ساده برای بیمارستانها و کاربردهای عمومی

هدف و دامنه کاربرد

ویژگیها

بسمه تعالی

پیشگفتار

استاندارد تختخواب های ساده بیمارستانها که بوسیله کمیسیون فنی استاندارد و سائل بیمارستان زیر نظر کمیته ملی استاندارد پوشاک و تحت نظارت شورایی عالی استاندارد در مؤسسه استاندارد و تحقیقات صنعتی ایران تهیه و تدوین گردیده است به استناد ماده یک ((قانون مواد الحاقی به قانونی تاسیس مؤسسه استاندارد و تحقیقات صنعتی ایران مصوب 24 آذر 1349)) بعنوان استاندارد رسمی ایران منتشر می گردد. برای حفظ همگامی و هماهنگی با پیشرفتهای ملی و جهانی و علوم , استانداردهای ایران در مواقع لزوم و یا در فواصل معین مورد تجدید نظر قرار خواهند گرفت و هرگونه پیشنهادی که برای اصلاح یا تکمیل این استانداردها برسد در هنگام تجدید نظر در کمیسیون فنی مربوط مورد توجه واقع خواهد شد. بنابراین برای مراجعه به استانداردهای ایران باید همواره از آخرین چاپ و تجدیدنظر آنها استفاده نمود. در تهیه این استاندارد از منابع زیر استفاده شده است :

BIRITISH STANDARD 1682-1950

استاندارد تختخوابهای ساده برای بیمارستانها و کاربردهای

عمومی

1- هدف و دامنه کاربرد

دراین استاندارد تخت خوابهای ساده برای استفاده بیمارستانها و کاربردهای عمومی است و این تخت خوابها از دو بخش تشکیل شده است.

1-1- بخش اول پایه های سروپا

2- ویژگیها

2-1- درازا و پهناى کلی تخت: درازای قاب 200 سانتی متر است که با اضافه شدن پایه های سروپا اندازه تختخواب به 207-208 سانتیمتر میرسد. و پهناى قاب 90 سانتیمتر میباشد که بعد از نصب پایه ها پهناى کلی آن 93 سانتیمتر میشود.

2-2- پایه ها:

2-2-1- پایه بالا: پایه بالا باید با دستورات زیر مطابقت کند.

الف- پایه باید از لوله نمره 32 و به ضخامت 2- 1/5 میلی متر باشد.

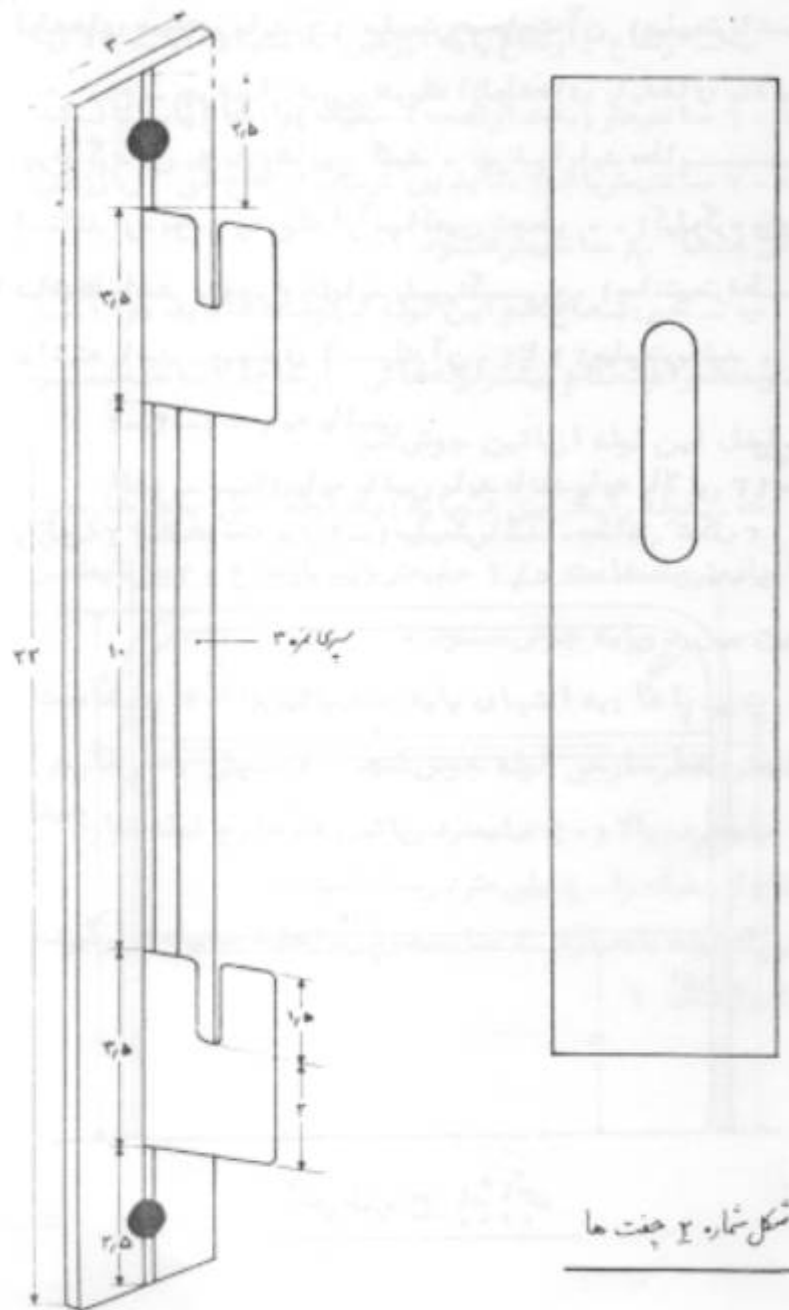
ب- پهنا : پهناى پایه ها 93 سانتیمتر است. پایه و چفت ها باید مطابق با شکل شماره 1 و 2 باشد. یعنی نبشی 6 در 6 سانتیمتر و ضخامت 6 میلی متر و به طول 22 سانتیمتر ساخته شود و خار آن مطابق شکل 2 به ابعاد داده شده ساخته شود و بطور آزاد در شکافها کار کند و بهیچ وجه لغزش نداشته باشد.

پ- ارتفاع: ارتفاع پایه از کف زمین باید 120 سانتی متر باشد (بعد از نصب چرخها) بدین ترتیب که تا انتهای بالای گوشه قاب 60 سانتی متر باشد.

ت- خم: شعاع خم لوله داده شده در بند الف باید در گوشه ها 125 میلی متر بشود. و به منظور استحکام بیشتر لوله ای به ارتفاع 70 سانتیمتر در داخل این لوله از ابتدای هر پایه جوش کنید و قطر خارجی لوله داخلی باید به اندازه قطر داخلی لوله خارجی باشد. ث- لوله رابط بین دو پایه: یک لوله افقی آهنی به قطر خارجی 2/5 میلی متر و ضخامت 1/5 میلیمتر به ارتفاع 30 سانتیمتر از زمین بین پایه ها جوش شود.

ج- لوله حامی: یک لوله افقی به قطر خارجی 2 سانتیمتر و ضخامت 1/5 میلیمتر باید به فاصله 30 میلی متر بالاتر از قاب در کلکی جوش شود.

چ- لوله های تکیه گاه: سه لوله عمودی به لوله حامی و لوله قوس با فواصل معین جوش شود. قطر خارجی تمام این



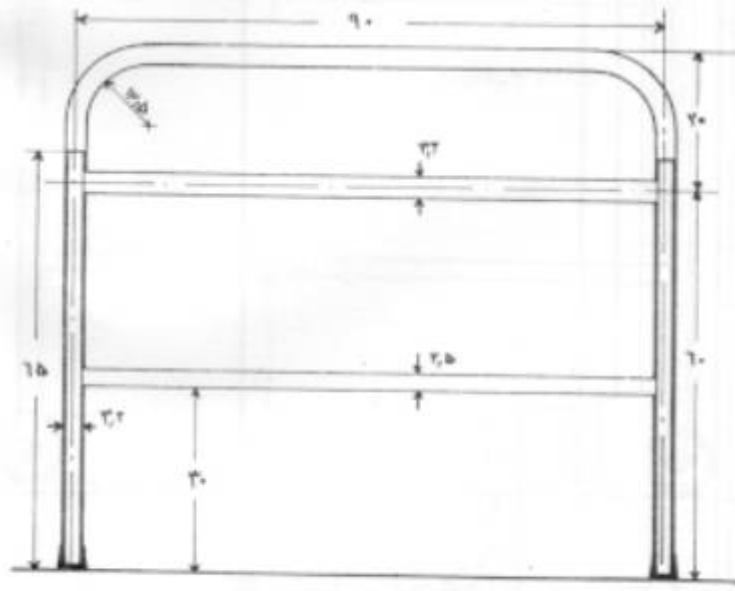
لوله های عمودی باید 16 میلیمتر و ضخامت آن 1 میلیمتر باشد.

ح- چرخها: در زیر هر یک از لوله های پایه های بالا یک چرخ گردان به بازوها پیچ کنید. چرخها باید مطابق استاندارد بوده و هر یک از آنها کمین تحمل 100 کیلوگرم وزن را داشته باشد. و چرخ ها باید بلبرینگی و 10 سانتیمتر قطر داشته باشد و پهنای لاستیک آن 20 تا 22 میلیمتر باشد.

2-2-2- پایه پائینی

الف- پهنای پایه پائین باید مانند پایه بالائی 93 سانتیمتر و از لوله 32 به ضخامت 2

1/5 میلیمتر باشد. مطابق شکل 3



شکل شماره ۳۳ پایه پائین

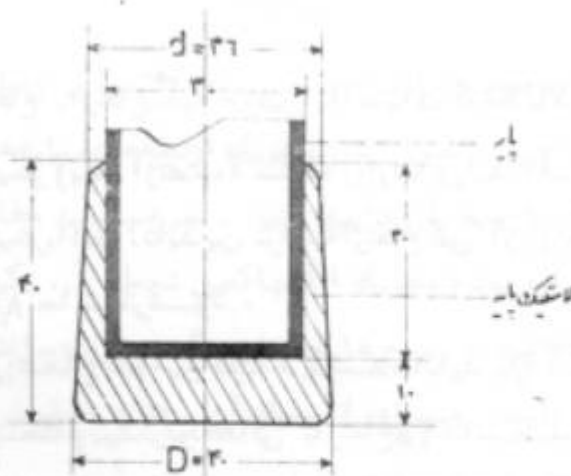
ب- ارتفاع : ارتفاع پایه از زمین تا انتهای گوشه بالای قاب 60 سانتیمتر (بعد از نصب لاستیک) و ارتفاع پایه تا کف قاب 20 سانتیمتر باشد. تا بدین ترتیب ارتفاع کلی آن از زمین تا راس جمعاً 80 سانتیمتر شود.

پ- خم: شعاع خم این لوله در گوشه ها باید $12/5$ سانتیمتر شود و به منظور استحکام بیشتر لوله هائی به ارتفاع 65 سانتیمتر در داخل این لوله از پائین جوش شود.

ت- لوله رابط بین دو پایه: یک لوله افقی به قطر خارجی 25 میلی متر و به ضخامت $1/5$ میلیمتر باید به ارتفاع 30 سانتیمتر از زمین بین دو پایه جوش شود.

ث- پاها: به انتهای پایه های پائین واشری به ضخامت 2 میلیمتر و به قطر خارجی لوله جوش کنید. لاستیکی به قطر خارجی 36 میلیمتر در بالا و 40 میلیمتر در پائین در خارج لوله قرار دهید. ارتفاع لاستیک را 40 میلیمتر درست کنید. بطوریکه لوله به اندازه 3

سانتیمتر در داخل لاستیک قرار گیرد. مطابق شکل 4



شکل شماره ۳۴ لاستیک پایه پائین

شکل شماره ۳۴ لاستیک پایه های پائین

2-3-3- قاب و زره فنری: قاب و زره باید مطابق با دستورات زیر ساخته شود.

2-3-3-1- پهناى قاب باید 90 سانتیمتر باشد.

2-3-3-2- درازا: درازای قاب زره از پشت به دیگر را 200 سانتیمتر درست کنید.

2-4- ویژگیهای قاب: قاب باید از نبشی 5 در 5 سانتیمتر و ضخامت 5 میلیمتر باشد. و جوشکاری آن بطور کامل انجام گیرد و نبشی ها باید به قسمت چفت ها از داخل جوش داده شود و در هر طرف طول قاب 8 سوراخ به قطر 5 میلی متر در فواصل مناسب و مساوی درست شود. و فواصل مرکز این سوراخها تا لبه داخلی نبشی 12 میلیمتر باشد.

16 قلاب فولادی 3 میلیمتری در داخل سوراخها قرار گیرد. که از یک طرف به زره متصل گردد و از طرف دیگر قلابهای داخل نبشی قرارگیرد. هر کدام از قسمتهای انتهائی قاب باید 16 فنر بطول 10 سانتیمتر داشته باشد. برای اتصال این فنرها به قاب بایستی در هر طرف 16 سوراخ به قطر 6 میلی متر و به فاصله 12 میلیمتر از لبه داخلی قاب ها درست شود. زره باید از شبکه خال خستی متشکل از 20 بند در طول بافته شده بوسیله قلاب ها و فنرها باطراف قاب محکم متصل شود. شبکه باید از میله های گالوانیزه نازک 2/5 میلیمتری تهیه شود. فنرها را باید در هر دو قسمت انتهائی زره قرار داد (دو سربالائی و پائین) قطر خارجی فنرها 18 میلی متر و قطر مفتول آن 3 میلی متر و درازای فنر 10 سانتیمتر باشد. سیم فنرها باید از فولاد با کششی برابر 14/5 تا 16 تن بر سانتیمتر مربع باشد. (سیم فنرهای فولادی باید مطابق با استاندارد باشد) در صورت درخواست می توان فنرها را در وسط زره قرار داد. تمام بندها و قلابها باندازه کافی باید کشیده و بسته شود که از جدا شدن آن جلوگیری کند و در اثر فشار به زره جدا نشود و در سطح روئی شبکه هیچ گونه قلاب و برآمدگی های زائد نباید وجود داشته که به تشک صدمه بزند.



ISLAMIC REPUBLIC OF IRAN

Institute of Standards and Industrial Research of Iran

ISIRI NUMBER



HOSPITAL BEADS TEADS FOR GENERAL PURPOSES

1st Edition